

TEHNIČNE ZAHTEVE ZA NABAVO KOŠARE ZA ODČVRŠČEVANJE KONTEJNERJEV

Tehnične zahteve, ki jih mora izpolnjevati KOŠARA ZA ODČVRŠČEVANJE KONTEJNERJEV (2 KOSA):

- košara mora zagotavljati možnost sočasnega dela najmanj štirih (4) oseb – po dve osebi v vsaki bočni kletki,
- konstrukcija košare mora omogočati medsebojno vidljivost delavca v košari in upravljalca dvigala,
- konstrukcija mora biti teleskopska tako, da omogoča sproščanje kontejnerjev od 20' do 45' (v eni višini),
- zagotovljena mora biti možnost uporabe na obstoječih kontejnerskih prijemalih (Bromma) brez nadgradnje konstrukcije prijemal,

Slika 1: Obstoječa kontejnerska prijemala Bromma tip STS 45 (1. verzija)



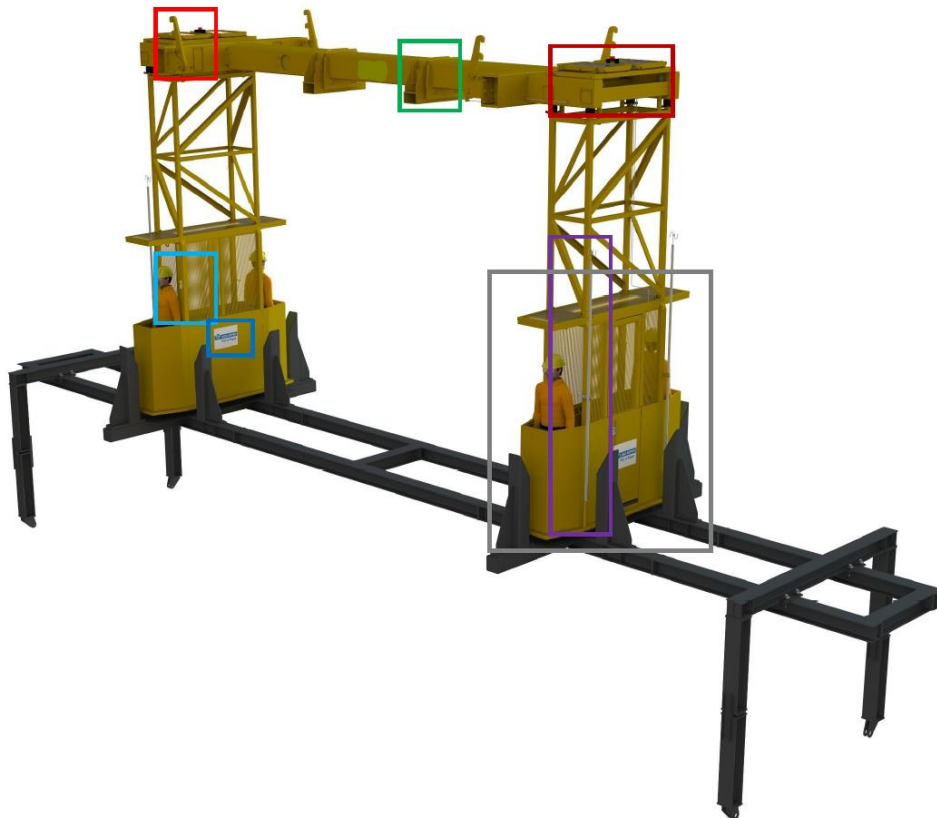
Slika 2: Obstoječa kontejnerska prijemala Bromma tip STS 45 (2. verzija)



- opremljena mora biti z avtonomnim mehanizmom za dodatno (sekundarno) vpetje košare brez posredovanja delavcev (ne veriga),
- imeti mora avtonomni vir energije (baterija, sončne celice), ki zagotavlja uporabo košare brez vira napajanja z dvigala. Košari mora biti priložen električni polnilec, ki omogoča polnjenje baterij iz električnega omrežja (230 V, AC),
- na spodnjem delu mora imeti nameščene gumijaste podstavke (blažilce) za odlaganje na tla,
- omogočeno mora biti premikanje košare z viličarjem,
- spodnji rob košare mora biti na delu, kjer so ročaji, ojačan oz. »izbočen«, da zagotovi primeren odmik gornjega dela od tovora in s tem preprečuje stisk udov in členkov uporabnika,
- nuditi mora zaščito delavca v košari pred padavinami in padajočimi predmeti (»prozorna streha«),
- vgrajena mora imeti LED svetila za osvetljevanje delovnega mesta v notranjosti košare in okolici košare z nameščenim stikalom za vklop/izklop razsvetljave,
- košara mora biti opremljena tudi s palicami (po 2 palici - dolžine 3 m) za odčvrščevanje kontejnerjev ter primernim mestom za odlaganje in fiksiranje palic,
- na obeh straneh košare mora biti nameščen logotip LUKE Koper (skladno z dostavljeno sliko logotipa),

- košara mora biti izdelana skladno z določili mednarodnih in nacionalnih predpisov s področja varnosti in zdravja pri delu in varnosti strojev.
Izpolnjene morajo biti zahteve določil naslednjih nacionalnih predpisov:
 - Zakona o varnosti in zdravju pri delu (Uradni list RS, št. 43/11 s spremembami in dopolnitvami).
 - Pravilnika o varnosti strojev (Uradni list RS, št. 75/08 s spremembami in dopolnitvami).
 - Pravilnika o varnosti in zdravju pri uporabi delovne opreme (Uradni list RS, št. 101/04 s spremembami in dopolnitvami).
 - Pravilnika o zahtevah za zagotavljanje varnosti in zdravja delavcev na delovnih mestih (Uradni list RS, št. 89/99 s spremembami in dopolnitvami).
 - Pravilnik o splošnih ukrepih in normativih za varstvo pri delu z dvigali (Uradni list SFRJ, št. 30/69)

Slika 3: Model bočne varnostne košare



PODSTAVEK ZA ODLAGANJE KOŠARE (2 KOSA):

- Dobavitelj košare mora dostaviti podstavek, ki bo omogočal odlaganje/skladiščenje košare nad zadnjim horizontalnim nosilcem dvigala ter vgradnjo le tega na pred-pripravljena mesta na dvigalu (predvidena vgradnja z vijačnim spojem oz. brez varjenja na konstrukciji dvigala).

AKZ ZAŠČITA:

- Konstrukcija košare in podstavka mora biti galvanizirana oz. zaščitena z AKZ zaščito debelino 200 µm (osnova + 2x zaključna plast) – RAL 9010.

Varnostne zahteve:

Dobavitelj košare mora poleg svojih standardnih elementov na košari zagotoviti tudi:

- košara mora vsebovati sidrišča za pripenjanje delavcev z »vravno tehniko«, ki so locirana nad delovnim mestom in nad izhodom iz košare,
- poleg ostale signalizacije mora imeti vsako delovno mesto nameščeno stikalo za signaliziranje nevarnosti (emergency button), ki upravljalca dvigala opozori na nevarnost s svetlobnim (*rotirajoča rdeča luč na strehi gondole*) in zvočnim signalom,
- dno košare in stopnice morajo biti izdelane iz proti drsnega materiala (galvanizirana metalna mreža);
- vrata morajo biti izdelana z vzvodom in se morajo odpirati navznoter,
- izpostavljeni robovi (oz. površine) morajo biti obarvani (označeni) z rdečo odsevno barvo, da zagotovijo primerno vidljivost košare,
- košara in pripadajoča oprema mora biti označena skladno z določili Pravilnika o varnostnih znakih (Uradni list RS, št. 89/99 s spremembami in dopolnitvami).

Zahtevana dokumentacija za košaro:

- navodila za uporabo v slovenskem in angleškem jeziku v 3. izvodih (1x tiskana verzija, 2x CD/USB),
- navodila za vzdrževanje v slovenskem in angleškem jeziku v 3. izvodih (1x tiskana verzija, 2x CD/USB),
- katalog rezervnih delov v 3. izvodih (1x tiskana verzija, 2x CD/USB),
- CE (izjava o skladnosti) v slovenskem in angleškem jeziku

Ostale zahteve:

- dobavitelj mora zagotoviti usposabljanje za uporabo košare v Luki Koper (PC Kontejnerski terminal),
- usposabljanje se mora izvajati v slovenskem jeziku, potrebno ga je izvesti ločeno za uporabnike košare (trajanje 2 dni, 4 skupine po 6 uporabnikov) in za upravljalce dvigal (trajanje 2 dni, 4 skupine po 6 upravljalcev dvigal), poleg teoretičnih vsebin mora vsebovati tudi praktično usposabljanje.